

Flere tabte jobs ved konkurser i 2015

Resumé: Samlet gik 4.029 virksomheder konkurs i 2015. Dermed er konkurstallet stort set identisk med 2014, hvor 4.049 virksomheder gik konkurs. Det viser udtræk fra Danmarks Statistiks konkursopgørelse, som ligeledes viser, at konkurstallet faldt for femte år i træk.

Udviklingen i konkurser er præget af store regionale forskelle. Antallet af konkurser er i 2015 faldet mest i hovedstaden (-16 procent), mens konkurstallet er steget mest i Region Sjælland (47 procent).

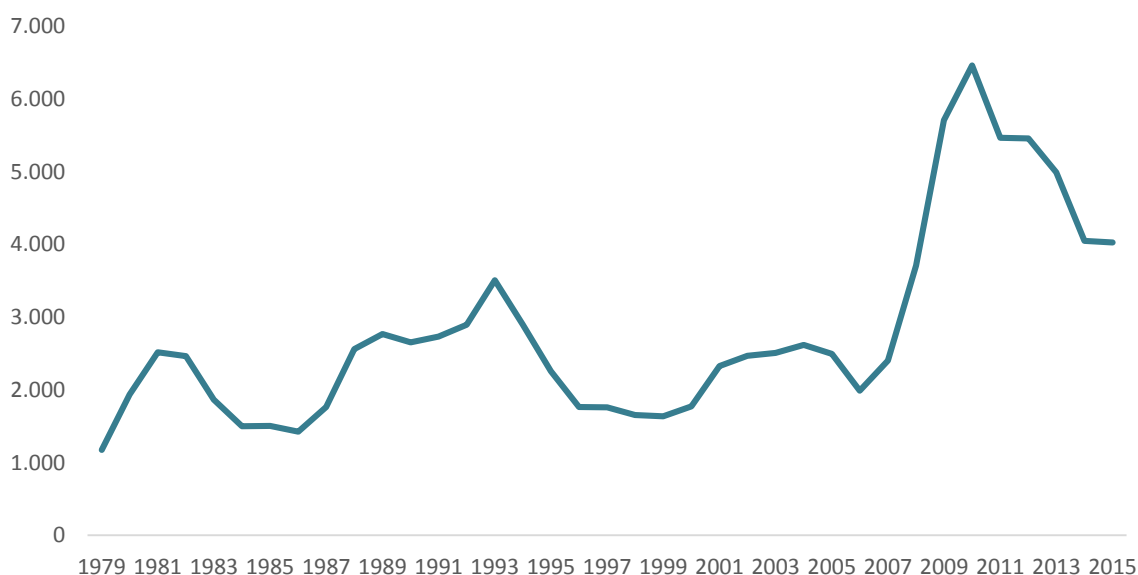
'Finansiering og forsikring' er den branche, hvor konkurstallet er faldet mest i 2015 (25 procent). 'Landbrug, skovbrug og fiskeri' er den branche, hvor antallet af konkurser er steget mest (51 procent), mens 'bygge og anlæg' er fortsat den branche, hvor der er flest konkurser.

Antallet af tabte jobs ved konkurser er en anelse højere i 2015 end i 2014. Dermed er 2015 det første år siden 2009, hvor jobtabet ved konkurser ikke er faldet. Det er særligt udviklingen i konkursantallet hos 'industri' og 'vidensservice', der har resulteret i en samlet stigning i jobtabet.

Stigningen i tabte jobs ved konkurser kan blandt andet skyldes. At antallet af konkurser hos virksomheder, som har eksisteret i over 10 år, er steget i 2015 i forhold til 2014, mens det i samme periode er faldet for yngre virksomheder. Der er altså en større andel af "etablerede" virksomheder, som er gået konkurs.

Konkurstallet toppede med 6.461 virksomhedslukninger i 2010 og er siden reduceret med 2.432 konkurser, svarende til 38 procent. Sammenlignet med højkonjunktoren i årene før finanskrisen ligger antallet af konkurser dog stadig på et højt niveau.

Figur 1: Årlig udvikling i antal konkurser, 1979-2015



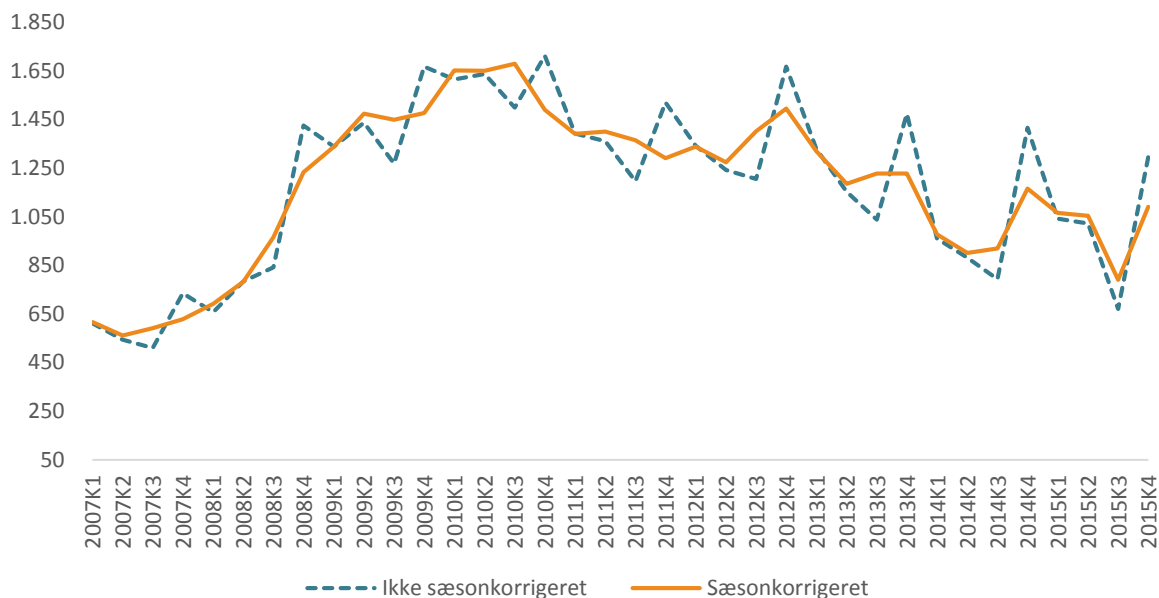
Kilde: Beregninger af eStatistik – baseret på konkursstatistikken KONK9. Bemærk at der sker databrud fra 2008 til 2009, hvilket dog burde betyde, at konkurstallene for 2009-2015 er svagt undervurderede.

Laveste antal konkurser siden finanskrisens start i 3. kvartal 2015

Konkursåret 2015 forløb anderledes end 2014. I første halvår af 2015 lå konkurstallet højere end i samme periode 2014, mens antallet var lavere i andet halvår.

Konkurstallet faldt tre kvartaler i træk fra fjerde kvartal 2014 til tredje kvartal 2015. Det markante fald fra andet til tredje kvartal bragte det sæsonkorrigerede konkurstal ned til det laveste niveau siden finanskrisens start. Antallet af sæsonkorrigerede konkurser er til gengæld steget med 300 det seneste kvartal.

Figur 2: Kvartalvis udvikling i antal konkurser (sæsonkorrigeret), 2007K1-2015K4



Kilde: Beregninger af eStatistik baseret på Danmarks Statistiks KONK9

Store regionale forskelle i konkursudviklingen

Konkursudvikling fra 2014 til 2015 er præget af store regionale forskelle. Antallet af konkurser er faldet med 16 procent i Region Hovedstaden, mens der omvendt er tale om en stigning i Region Sjælland på hele 47 procent og på 16 procent i Region Syddanmark.

Region Nordjylland har også oplevet en stigning i antallet af konkurser fra 2014 til 2015, så regionen har det laveste fald siden 2010, hvor konkurstallet toppede. Region Hovedstaden har omvendt reduceret antallet af konkurser med 45 procent i samme periode.

Tabel 1: Antallet af konkurser opgjort på regioner, 2010, 2014 og 2015

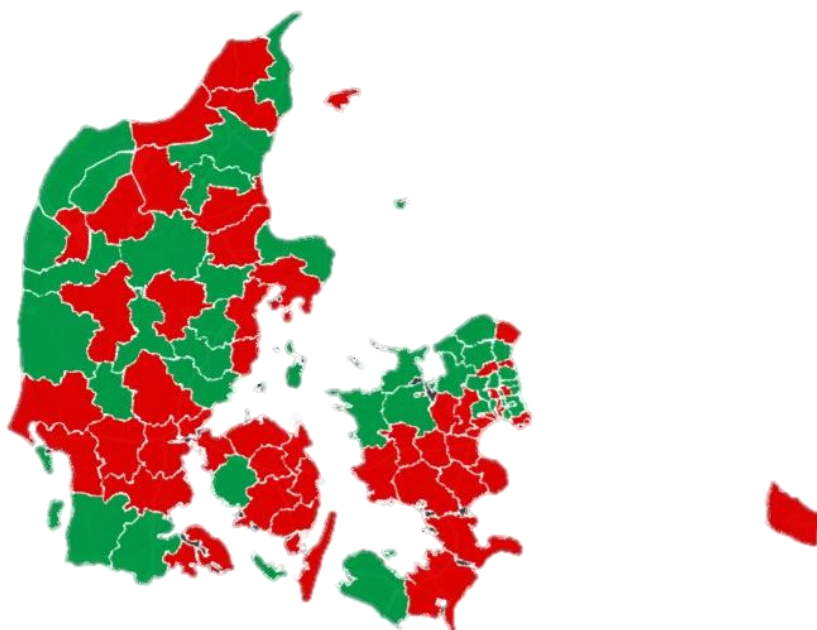
	2010	2014	2015	2010-2015	2014-2015
Hele landet	6.461	4.049	4.029	-38%	0%
Region Hovedstaden	2.906	1.900	1.591	-45%	-16%
Region Sjælland	839	419	614	-27%	47%
Region Syddanmark	977	548	638	-35%	16%
Region Midtjylland	1.321	841	821	-38%	-2%
Region Nordjylland	418	341	365	-13%	7%

Kilde: Beregninger af eStatistik – baseret på eStatistik's konkursstatistik ESTAT5.

Konkursfald i 43 af landets 98 kommuner

Konkurs-Danmarkskortet viser kommunerne der har haft en positiv og negativ udvikling i antallet af konkurser. Kortet viser at det især er kommunerne i Sydsjælland, Fyn og Sydjylland, der har haft en vækst i antallet af konkurser, mens Nordsjælland og Midt- og Vestjylland har færre konkurser i 2015 sammenlignet med 2014.

Figur 3: Vækst i konkurser 2014 til 2015, rød = stigning og grøn = fald



Kilde: Beregninger af eStatistik – baseret på eStatistik's konkursstatistik ESTAT7.

Stejl stigning i landbrugskonkurser

Tabel 3 viser brancheudviklingen i antallet af konkurser siden konkurstallet toppede i 2010. De fleste brancher har oplevet store fald i konkurstallet. Inden for Transport og Ejendomshandel og udlejning er antallet af konkurser halveret, mens Industri, Bygge og anlæg samt Videnservice alle har fald omkring 40 procent. Bygge og anlæg er fortsat den branche, hvor der er flest konkurser.

Landbrug mv. er sammen med Hoteller og restauranter og Offentlig administration mv. de eneste brancher der ligger over konkursniveauet i 2010. I Landbrug mv. er der tale om en markant stigning i antallet af konkurser på 146 procent i en periode hvor antallet generelt er faldet med knap 40 procent.

De traditionelle erhverv som, landbrug, industri, bygge og anlæg samt handel har alle oplevet et øget antal konkurser det seneste år. De øvrige serviceerhverv har derimod haft et fald i antallet af konkurser.

Tabel 3: Udvikling i antal konkurser opgjort på brancher, 2010-2015 og 2014-2015

	Antal konkurser			Udvikling	
	2010	2014	2015	2010-2015	2014-2015
Alle brancher	6.461	4.049	4.029	-38%	0%
Landbrug, skovbrug og fiskeri	65	106	160	146%	51%
Industri mv.	441	234	246	-44%	5%
Bygge og anlæg	1.005	526	607	-40%	15%
Handel med biler og motorcykler	127	97	116	-9%	20%
Engroshandel	500	318	347	-31%	9%
Detailhandel	516	350	365	-29%	4%
Transport	298	167	151	-49%	-10%
Hoteller og restauranter	310	282	315	2%	12%
Information og kommunikation	241	185	173	-28%	-6%
Finansiering og forsikring	301	366	273	-9%	-25%
Ejendomshandel og udlejning	339	187	164	-52%	-12%
Videnservice	441	273	270	-39%	-1%
Operationel service mv.	349	307	284	-19%	-7%
Offentlig administration, undervisning og sundhed	73	95	87	19%	-8%
Kultur, fritid og anden service	145	88	85	-41%	-3%
Uoplyst aktivitet	1.310	468	386	-71%	-18%

Kilde: Beregninger af eStatistik – baseret på specialkørsel fra Danmarks Statistik

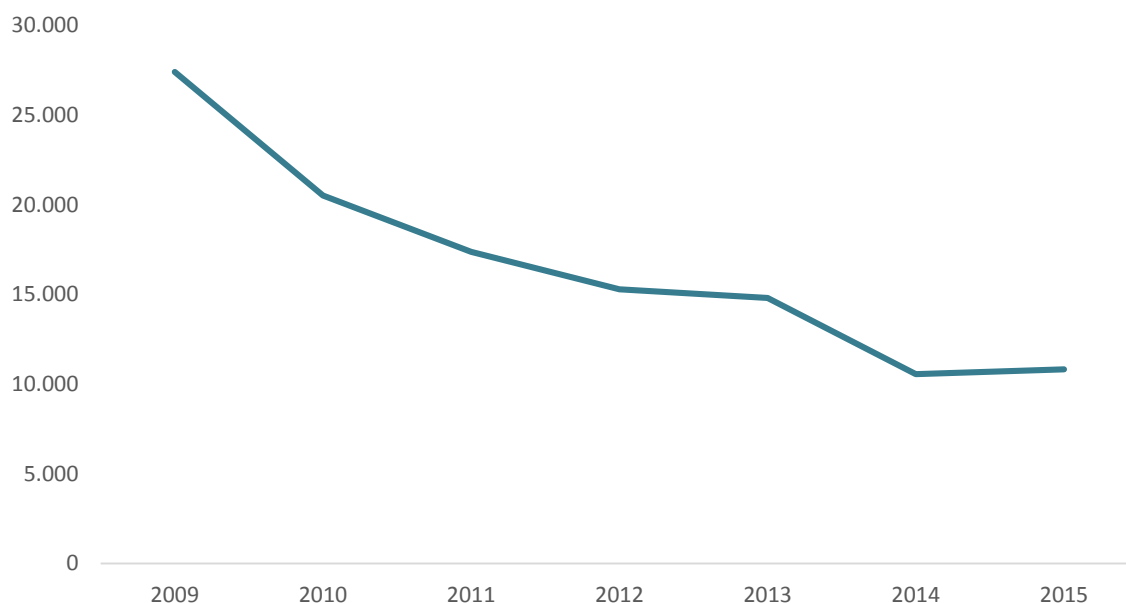
Tre procent større jobtab i 2015

Konkursramte virksomheders jobtab ligger en anelse højere i 2015 sammenlignet med 2014, men fortsat på et lavt niveau i forhold til årene ved finanskrisens start.

I finanskrisens første år var konkursstatistikken præget af mange større konkurser, og jobtabet i 2009 satte rekord med næsten 27.500 fuldtidsstillinger.

I 2015 kan jobtabet opgøres til 10.823, hvilket betyder, at 61 procent færre fuldtidsstillinger er gået tabt.

Figur 4: Antal årsværk i konkursramte virksomheder, 2009-2015*



Kilde: Beregninger af eStatistik – baseret på specialkørsel fra Danmarks Statistik

* Antal fuldtidsansatte er beregnet som det gennemsnitlige antal fuldtidsstillinger i de konkursramte virksomheder i året før konkursen. Data er baseret på eIndkomst.

Tabel 4 viser jobtabet i konkursramte virksomheder i årene 2010 til 2015 opgjort på regioner. Jobtabet er også her opgjort som den gennemsnitlige beskæftigelse året før konkursåret. Det ses, at jobtabet i 2015 fortsatte ned i Region Hovedstaden, Region Midtjylland og Region Syddanmark, mens der omvendt var tale om stigninger i Region Sjælland og Region Nordjylland. Reduktionen i jobtabet siden 2010, sker på tværs af regioner. I Region Syddanmark og Region Hovedstaden er jobtabet mere end halveret siden 2010.

Tabel 4: Antal årsværk i konkursramte virksomheder opgjort på regioner, 2010-2015*

	2010	2011	2012	2013	2014	2015	2010-2015	2014-2015
Hele landet	20.527	17.383	15.292	14.814	10.551	10823	-47%	3%
Hovedstaden	5.711	4.589	4.046	5.022	2.970	2781	-51%	-6%
Sjælland	3.083	2.675	2.120	1.731	1.331	1744	-43%	31%
Syddanmark	4.997	4.116	3.947	3.042	2.241	2108	-58%	-6%
Midtjylland	4.909	4.163	3.919	3.402	2.700	2584	-47%	-4%
Nordjylland	1.827	1.839	1.259	1.618	1.309	1607	-12%	23%

Kilde: Beregninger af eStatistik – baseret på specialkørsel fra Danmarks Statistik

* Antal fuldtidsansatte er beregnet som det gennemsnitlige antal fuldtidsstillinger i de konkursramte virksomheder i året før konkursen. Data er baseret på eIndkomst.

Jobtabet øges i Landbrug, Videnservice og sundhed og socialvæsen

Landbrug mv. og Offentlig administration, undervisning og sundhed er de eneste brancher, hvor jobtabet i konkursramte virksomheder i 2015 er større end i 2010.

Sidstnævnte branche påvirkes negativt af en række konkurser inden for den private hjemmepleje i både 2014 og 2015. De øvrige brancher har et lavere jobtab i 2015 end i 2010 og overordnet set er jobtabet halveret.

Det seneste år skiller især Industri mv. og Videnservice sig ud fra den generelle udvikling. I disse brancher er der forekommet en markant stigning i jobtabet det seneste år på henholdsvis 34 og 131 procent. Omvendt er Operationel service, der blandt andet dækker over vikarbureauer faldet med 37 procent, hvilket både giver det største relative og absolutte fald i jobtabet. Bygge og anlæg er på samme niveau som i 2014 og er fortsat branchen med det største jobtab, nu efterfulgt af Industri mv.

Tabel 5: Antal årsværk i konkursramte virksomheder opgjort på brancher, 2010-2015 og 2014-2015

	Antal Jobtab			Udvikling	
	2010	2014	2015	2010-2015	2014-2015
Alle brancher	20.527	10.551	10.823	-47%	3%
Landbrug, skovbrug og fiskeri	139	265	401	188%	51%
Industri mv.	4.082	1.199	1.605	-61%	34%
Bygge og anlæg	4.653	1.997	2.116	-55%	6%
Handel med biler og motorcykler	345	287	206	-40%	-28%
Engroshandel	1.221	952	1.060	-13%	11%
Detailhandel	1.776	938	813	-54%	-13%
Transport	1.556	780	742	-52%	-5%
Hoteller og restauranter	953	821	782	-18%	-5%
Information og kommunikation	702	278	289	-59%	4%
Finansiering og forsikring	380	55	60	-84%	9%
Ejendomshandel og udlejning	165	90	88	-47%	-3%
Videnservice	1.396	253	585	-58%	131%
Operationel service mv.	2.131	1.754	1.107	-48%	-37%
Offentlig administration, undervisning og sundhed	457	712	855	87%	20%
Kultur, fritid og anden service	474	168	115	-76%	-32%
Uoplyst aktivitet	100	3	2	-98%	-33%

Kilde: Beregninger af eStatistik – baseret på specialkørsel fra Danmarks Statistik

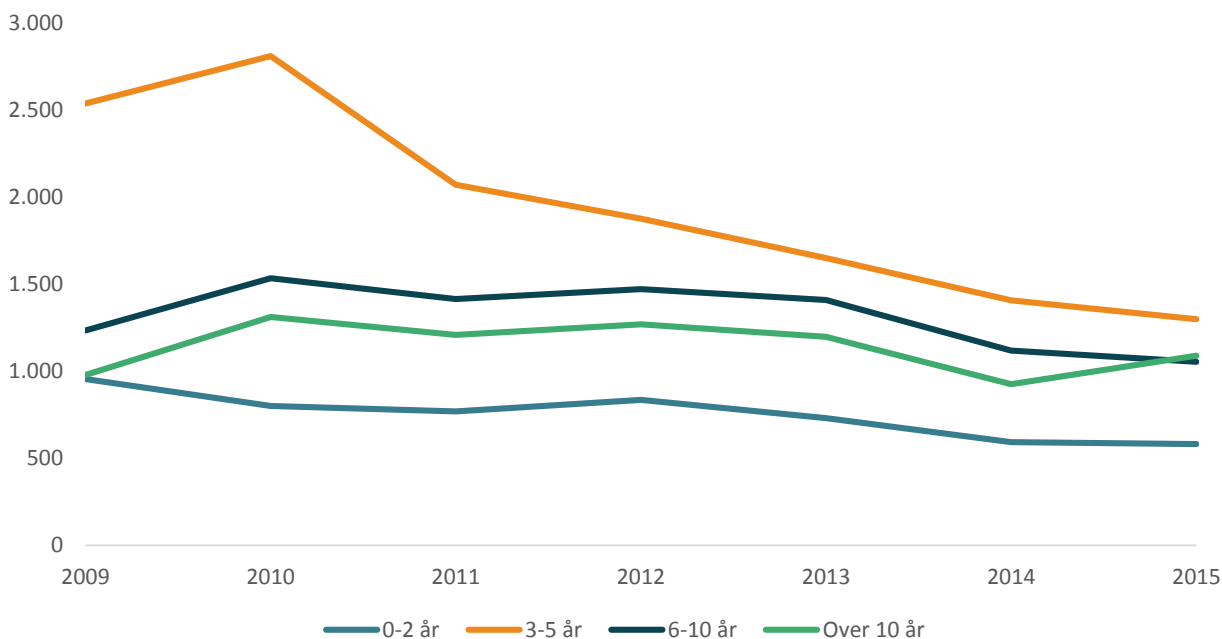
* Antal fuldtidsansatte er beregnet som det gennemsnitlige antal fuldtidsstillinger i de konkursramte virksomheder året før konkursen. Data er baseret på eIndkomst.

Flere ældre virksomheder går konkurs

Gennemsnitsalderen for konkursramte virksomheder er øget fra 6,6 år i 2009 til 8,4 år i 2015. Stigningen i alderen ved konkurs har været markant det seneste år efter et mindre fald fra 2013 til 2014.

I de første år efter finanskrisens start var det særligt de mange virksomheder etableret under højkonjunktoren, der gik konkurs. Siden 2010 er antallet af konkurser blandt 3-5 årige virksomheder dog faldet markant fra 2.811 i 2010 til 1.300 i 2015. I samme periode er konkurser blandt iværksættervirksomhederne (0-2 år) også faldet.

Figur 5: Virksomhedskonkurser opgjort på aldersgrupper, 2009-2015



Kilde: Beregninger af eStatistik – baseret på Danmarks Statistiks KONK5

Antallet af jobs i konkursramte virksomheder falder kraftigt allerede inden konkursen

Figur 6 viser jobudviklingen fra første kvartal 2009 til kvartalet før virksomhedskonkursen i 2015 opgjort efter virksomhedsalder.

Virksomheder, der er ældre end 10 år, er alle etableret før højkonjunktoren for alvor satte ind.

Virksomheder i aldersgruppen 6-10 år er alle etableret enten under højkonjunktoren eller i finanskrisens første år, mens 3-5 årige og 0-2 årige er etableret under finanskrisen.

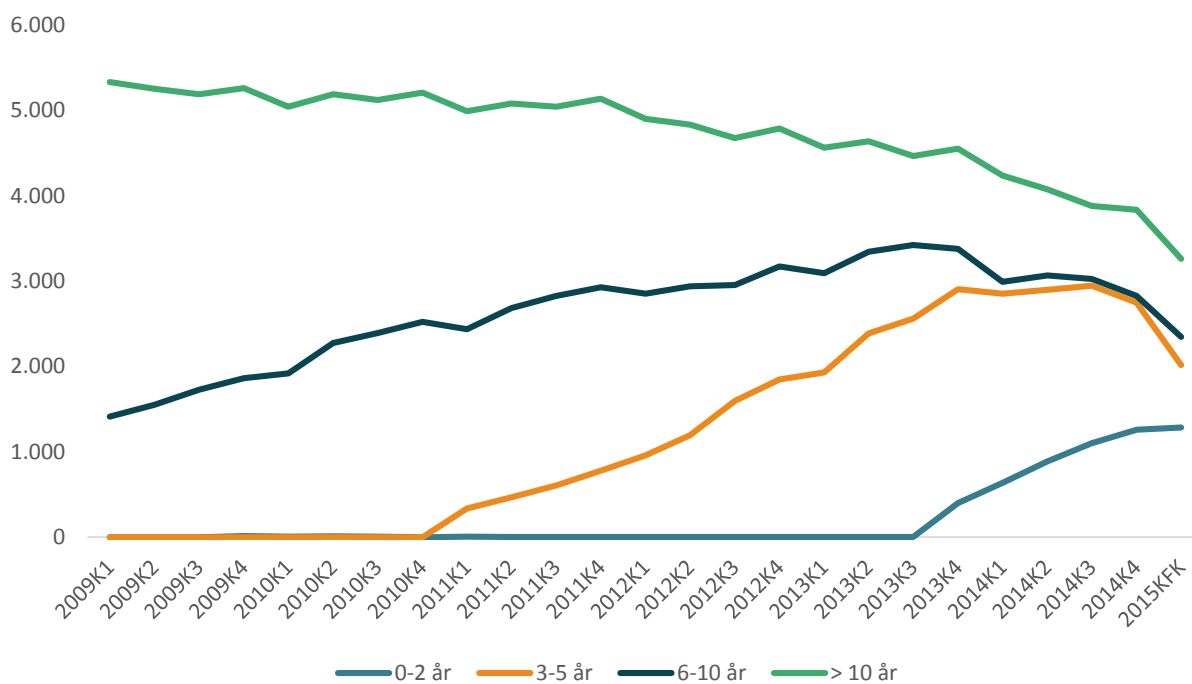
Der er markante forskelle på jobudviklingen for de forskellige aldersgrupper af konkursramte virksomheder. De ældste virksomheder beskæftigede 5.334 personer i første kvartal 2009. Dette tal er svagt faldende frem til 2014, hvorefter faldet frem mod konkurstidspunktet accelereres.

Virksomheder, der er mellem 6 og 10 år på konkurstidspunktet, er inde i en vækstfase fra 2010 til slutningen af 2013. Her rammer virksomhederne en krise og jobtabet sætter ind.

De yngste aldersgrupper skaber ligeledes mange job, efterhånden som virksomheder etableres og udvikles og dykker ligesom de 6-10 årige i kvartalet inden konkursen.

For de helt unge virksomheder – 0 til 2 år – ses, at antallet af jobs stagnerer i perioden op til konkursen, men man når ikke at se det fald i jobs i de unge virksomheder, som ses i de øvrige aldersgrupper op mod en konkurs.

Figur 6: Udvikling i antal fuldtidsstillinger i konkursramte virksomheder opgjort efter virksomhedsalder



Kilde: Beregninger af eStatistik – baseret på specialkørsler fra Danmarks Statistik